

# Kuopio Vanuvuori muinaisjäännösinventointi 2018



Timo Jussila  
Timo Sepänmaa



Tilaja: Kuopion kaupunki

## Sisältö

<b>Perustiedot</b> .....	<b>2</b>
<b>Inventointi</b> .....	<b>3</b>
Tulos .....	4
Lähteet: .....	4
<b>Yleiskartta ja vanhat kartat</b> .....	<b>5</b>
<b>Mahdollinen muinaisjäännös</b> .....	<b>9</b>
1 KUOPIO MUSTALAHTI .....	9
<b>Muut kohteet</b> .....	<b>11</b>
2 KUOPIO KARJULA .....	11
3 KUOPIO STORGÅRD .....	12

*Kansikuva:* Alapihan pohjoispuolelta itään. Taustalla siintää Vanuvuori.

## Perustiedot

- Alue:* Kuopio Vanuvuori, osayleiskaava-alue, Kuopion keskustan ja Saaristokaupungin eteläpuolella, Hiltulanlahden itäpuolella.
- Tarkoitus:* Selvittää sijaitseeko alueella kiinteitä muinaisjäännöksiä tai muita kulttuurihistoriallisia, suojeltavaksi katsottavia jäännöksiä.
- Työaika:* Maastotyö 28.5. ja 11.6.2018
- Kustantaja:* Kuopion kaupunki
- Tekijät:* Mikroliitti Oy, Timo Jussila ja Timo Sepänmaa.
- Tulokset:* Alueelta ei tunnettu ennestään muinaisjäännöksiä. Alueelta ei löydetty kiinteitä muinaisjäännöksiä eikä muita suojeltavaksi katsottavia kulttuurihistoriallisia jäännöksiä. Yksi alueen vanhimmista historiallisen ajan talonpaikoista todettiin mahdolliseksi muinaisjäännökseksi - autoitunut mutta pellossa sijaitseva. Muut kaksi alueen vanhinta (ennen 1800 lukua) historiallisen ajan talonpaikkaa sijoittuvat nykyisten talojen ja tilojen piholle.

### Selityksiä:

Koordinaatit ja kartat ovat ETRS-TM35FIN koordinaatistossa ellei muuta mainittu. Maastokartat Maanmittauslaitoksen maastotietokannasta toukokuussa v. 2018. Muinaisjäännösrekisteri on tarkastettu toukokuussa 2018. Valokuvia ei ole talletettu mihinkään viralliseen arkistoon eikä niillä ole mitään kokoelmatunnusta. Valokuvat digitaalisia. Valokuvat ovat tallella Mikroliitti Oy:n serverillä.

Tutkimusalueen raja vihreällä.  
Raportin kohteet eri symbolein ja kohdenumeroin.



## Inventointi

Kuopion kaupunki on laatimassa yleiskaavaa Vanuvuoren-Mustalahden alueella. Kuopion kaupunki tilasi alueen muinaisjäännösinventoinnin Mikroliitti Oy:ltä. Allekirjoittanut ja Timo Sepänmaa tekivät inventoinnin maastotyön toukokuun lopulla ja kesäkuun alussa v. 2018, työn kannalta hyvissä olosuhteissa.

Alue sijaitsee n. 9 km Kuopion keskustan eteläpuolella, Kallaveden rannassa, Hiltulanlahden länsipuolella. Kaava-alueen luoteisosassa on Vanuvuori niminen mäki joka kohoaa 220 m korkeuteen, 140 m Kallaveden tasosta. Vuori rinteineen on luonnonsuojelualuetta. Alue on muutoin korkokovaltaan rikkonaista. Alueen länsirannalla on alavia ja soisia, osin pelloiksi raivattuja laaksoja laakeiden mäenkumpareiden välissä – muinaista rikkonaista saaristoa. Alueen maaperä on lähes kauttaaltaan kivikkoisen moreeni – monin paikoin pintamaa on hyvin kivikkoista. Ylemmillä tasoilla maaperä on hiekkainen, alemmilla hienoaineksinen. Hiekkamuodostumia – harjuja – ei alueella ole, mutta Hiltulanlahden kaakkoispuolella olevan laakson koillisreunamilla on pitkä ja kapea hiekkamaa-alue - muinaisen Saimaan rantamuodostuma.

Alueelta ei tunnettu ennestään muinaisjäännöksiä eikä muita arkeologisia kulttuuriperintökohteita. Lähin tunnettu muinaisjäännös on Mänty –luodon lapinraunio alueen kaakkoispuolella. Lähimmät kivikautiset asuinpaikat sijaitsevat yli 10 km etäisyydellä. Alueella ei ole tehty aiemmin systemaattista ja nykyaikaista muinaisjäännösinventointia. Vuonna 2002, maakuntakaavan inventoinnin yhteydessä kuljin alueen eteläosassa, Hiltulanlahden pohjukan ympäristössä ja lahden pohjukan kaakkoispuolen alueella. On mahdollista että alueella on jossain määrin kuljettu myös muissa aiemmissa, koko kunnan kattavissa yleisinventoinneissa.

Ihmisasutuksen aikainen Ancyclusjärven rantataso, n. 8400 eKr. on alueella 110 m tasolla. Muinaisen Saimaa on alueella ulottunut korkeimmillaan n. 100 m korkeustasolle 4800 - 4000 eKr. Noin 2000 eKr., kivikauden lopussa, vedentaso on ollut n. 89 m tasolla. Rantasidonnaisia esihistoriallisia muinaisjäännöksiä voi alueelta löytää n. 85 - 110 korkeustasolta.

Historiallisen ajan maankäyttö selvitettiin v. 1777 ja 1831 isojakokartoilta, sekä vuoden 1846 pitäjänkartalta ja myös 1700 - 1900 lukujen yleiskartoilta ja vanhoilta peruskartoilta. Alue on kuulunut lähes kokonaan Puutossalmen kylään. Pieni kolikka alueen lounaisosassa on kuulunut Hiltulanlahteen. 1700-luvun karttojen perusteella alueella on ollut ennen 1800-lukua kolme taloa: Hiltulanlahden Storgård, sekä Puutossalmen Mustalahti (Mustala) ja Karjula. Vuoden 1831 kartalla alueelle on merkitty edellä mainittujen lisäksi kolme uutta taloa ja pari torppaa. Alueen vanhimmista talonpaikoista Storgård ja Karjula sijoittuvat nykyisten talojen ja tilakeskusten kohdille. Sen sijaan Mustalahden talo (1700-luvulla viinanpolttajan talo) on siirtynyt 1800-luvun alussa hieman lännemmäksi ja sen paikka on autio.

Valmisteluvaiheessa tarkasteltiin aluetta kuvaavaa Maanmittauslaitoksen paikkatietoikkunan rinnevarjostusta sekä maanmittauslaitoksen lidar aineistosta (laz) laatimaamme viistovalvarjostusta, sekä maanmittauslaitoksen paikkatietoikkunan korkeusmallia. Mitään erityisen mielenkiintoista niistä ei havaittu ja kaikki hieman epäilyttävät ”kuopat ja kuopanteet” osoittautuivat maastotarkastuksessa luontaisiksi tai nykyaikaisiksi kuopiksi.

Maastotyössä alueelta pyrittiin paikantamaan esihistorialliselle asutukselle sopivia maastoja. Myös kaukana rannoista sijaitsevia ”muinaisrantoja” tarkasteltiin maastossa, niitä topografisin perustein valiten. Ylipäätään voi todeta, että alueella on esihistorialle sopivia maastoja (tai sellaisia josta voi helposti sitä löytää) varsin vähän ja ne ovat hajallaan ja suppeahko-alaisia ja niitä on vaikea paikantaa muutoin kuin sattumalta paikalle osumalla. Pellot olivat ummessa ja niitä ei katsottu. Maastotyön kannalta alueen maasto on hyvin hankalaa – kivikkoista ja ”romelikkoista”.

Erityisen hankalaksi maaston tarkastelun teki se, että huomattava osa alueen metsistä oli erittäin tiheänä vesakkona ja pusikkona aiempien vuosien hakkuiden jälkeen. Kun nämä tiheäkaskuiset näreiköt on vielä aurattu tai laikutettu syville kuopille, oli kulkeminen näissä maastoissa arkeologin kannalta epämielikästä: mitään ei siellä erota, kulku on hidasta ja havainnointi keskittyy seuraavan askeleen sijaan - työaikaa valuu siinä hukkaan. Alueella oli paikoin tuoreita, laikutettuja ja vielä avoimia metsämaita maastoissa, jossa oli korkeuseroja. Näitä katsottiin tarkemmin. Rantakallioita ja korkeampia rantoja tarkastettiin tihein otoksin ja liki täydellisesti alueen pohjoispäässä. Ylempiä korkeustasoja katsottiin yhteneväisesti kattavammin Alapihan - Kuuselan välillä ja muualla pistokokein. Hyvää muinaisjäännösmaastoa ei havaittu missään, joitain välttäviä maastonkohtia kyllä, mutta koekuopituksissa ja laikkujen tarkastelussa ei havaittu mitään esihistoriaan viittaavaa missään. Luonnonsuojelualueilla ei käyty lainkaan.

Erikseen voi mainita Hiltulanlahden pohjukasta kaakkoon menevän laakson, jonka luoteisosan koillisrannalla on kapea hiekkamaa-alue n. 95 m korkeustasolla. Sen luoteispää on kaivettu kokonaan pois mutta kaakompana sitä on jäljellä parinsan metrin matkalla. Tätä hiekka-aluetta tarkastelin v. 2002 ja nyt se katsottiin ja kuopitettiin perusteellisesti. Mitään ei löydetty. Voitiin todeta että tämän rantamuodostumahiekan pellon puoleinen reuna on kaivettu kokonaan pois ja siitä on jäljellä vain kapea ala rinteen kupeessa.

Historiallista aikaa ei erikseen etsitty - muutoin kuin tarkastelemalla vanhimpien talonpaikkojen ympäristöä. Maastossa ja teillä kuljettaessa silmät pidettiin toki auki myös historiallinen aika mielessä. Alueen maaperä, maasto ja metsien tila olivat arkeologin ja muinaisjäännösten kannalta hyvin huonot – varsin mainiosta topografista (ja ennako-odotuksista) huolimatta.

### **Tulos**

Alueelta ei löytynyt eikä sieltä tunneta kiinteitä muinaisjäännöksiä. Yksi alueen vanhimmista historiallisen ajan talonpaikoista todettiin mahdolliseksi muinaisjäännökseksi - autioitunut mutta pellossa sijaitseva. Muut kaksi alueen vanhinta (ennen 1800 lukua) historiallisen ajan talonpaikkaa sijoittuvat nykyisten talojen ja tilojen pihuille.

10.11.2018

Timo Jussila

### **Lähteet:**

Charta öfver Öfre Savolax Härad uti Kuopio Höfningedöme. 1700-luvun loppupuoli.

Geografisk Charta öfver Öfre Savolax Härad i Cuopio Län. 1788.

Holopainen Emil Henrik (sotamies, Pohjois-Savon Rykm.) 1924: Kartta Kuopion kaupungin lähimmästä ympäristöstä Suomen armeijaa ja suojeluskuntaa varten. Kansallisarkisto.

Kuopion pitäjänkartta 1846. Maanmittauslaitos.

Peruskartta 3242 11, 1971. Maanmittauslaitos.

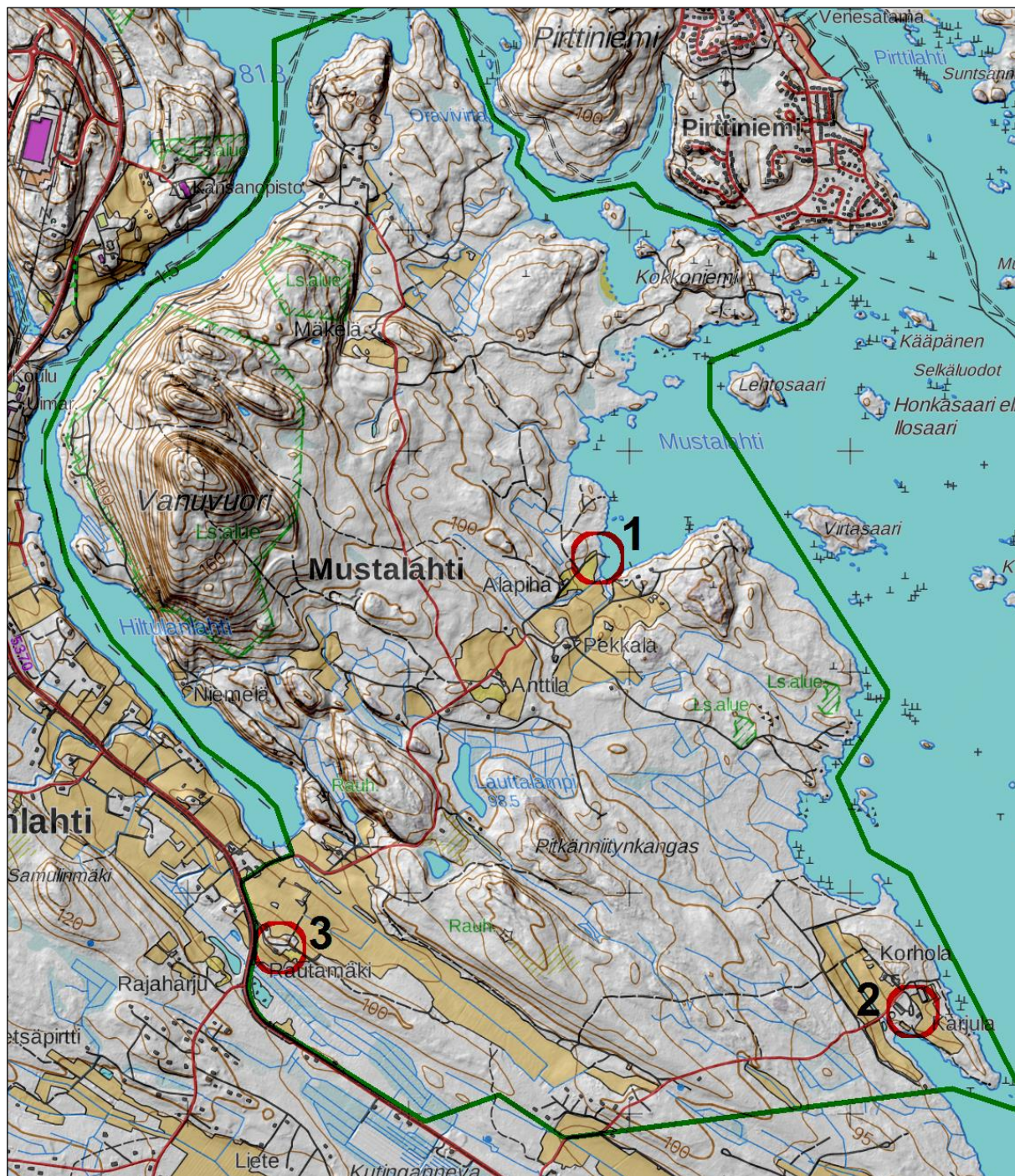
Tavaststierna 1831: Geometrisk Charta öfwer Henriksberg och Mustola Hemmanens Ägor i Puutossalmi by af Kuopio Socken och Län.

Thilen G (toim.) 1852: Kuopion Läänin kartta. Ensimmäinen osa. Savon ja Hämeen maa.

Tuntematon, 1700- lopulla: Ruotsin ja Venäjän raja Kymijoelta Ilomantsiin ja rajan läheiset alueet.

Wibreen 1783: Charta no 1 öfver Putossalmi Bys Ägor uti Cuopio Sockn och Savolax Län.

## Yleiskartta ja vanhat kartat



Tutkimusalueen raja vihreällä. Raportin kohteet 1-3 punaisin ympyröin.

Alla tyypillistä alueen maastoa







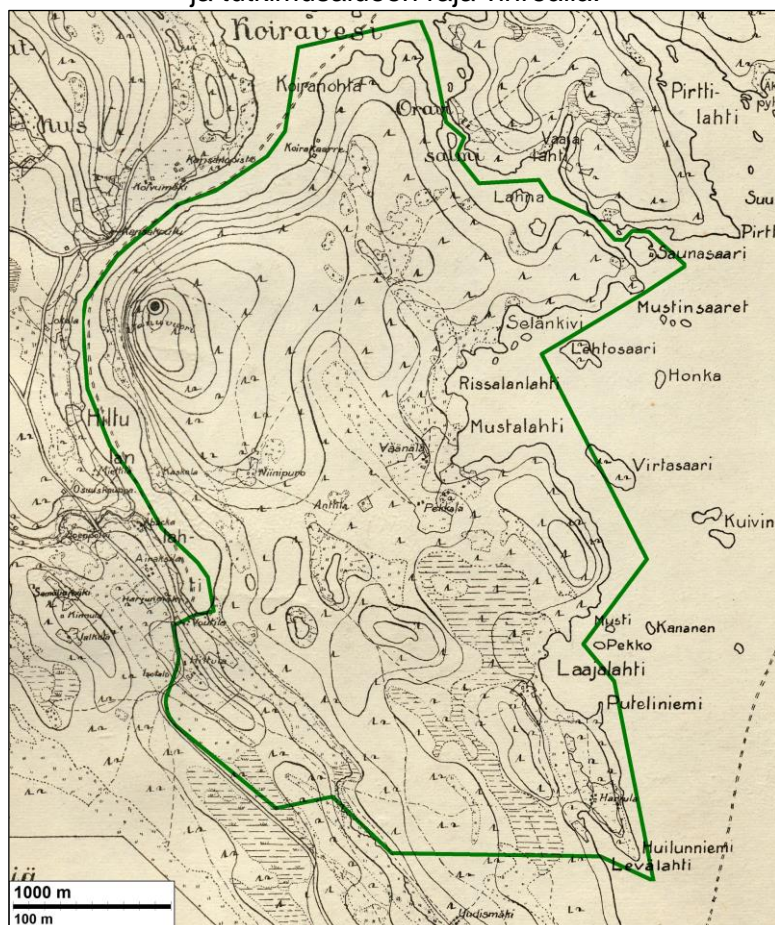
Kartta vuodelta 1831 - Puutossalmi Henriksberg ja Mustola



Vasemmalla ja keskellä otteet 1700-luvun lopun yleiskartoista ja oikealla ote kartasta v. 1856.

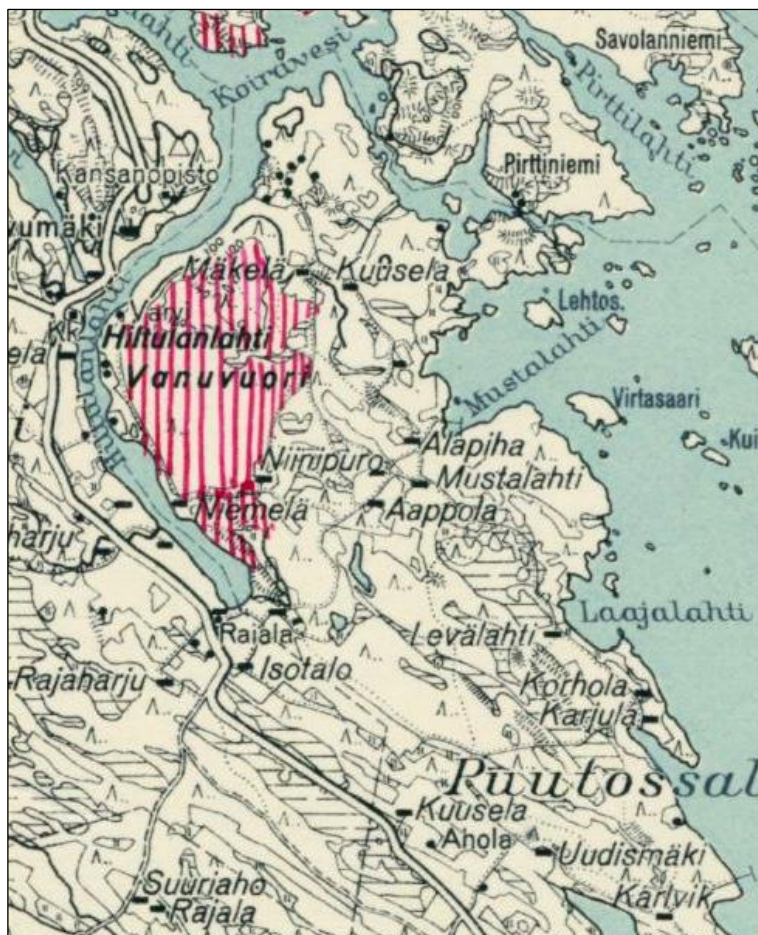


Ote v. 1846 pitäjänkartasta. Pääle merkitty raportin kohteet ja tutkimusalueen raja vihreällä.



Ote kartasta v. 1924 (Holopainen)





Ote taloudellisesta kartasta v. 1941

## **Mahdollinen muinaisjäännös**

### **1 KUOPIO MUSTALAHTI**

Mjtunnus: uusi  
 Status: mahdollinen muinaisjäännös  
 Ajoitus: historiallinen  
 Laji: asuinpaikka

Koordin: N: 6963515 E: 533858

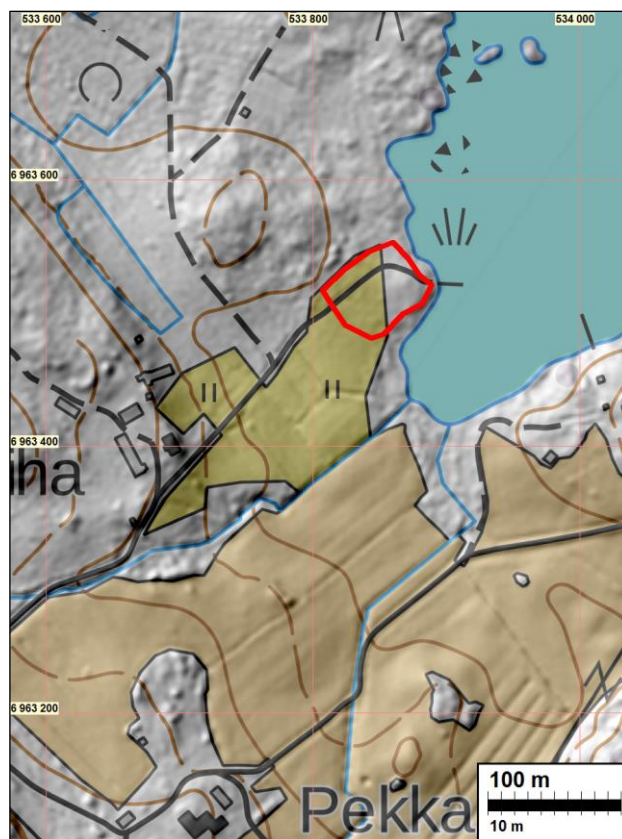
Tutkijat: Jussila & Sepänmaa 2018 inventointi

Sijainti: Paikka sijaitsee Kuopion tuomiokirkosta 10,2 km etelään.  
 Huomiot: Puutossalmen kylässä, vuoden 1777 kartalla talon F paikka ja sille selitys: "Disponeras af Cuopio Regala Bränneriet", "Brännerie Hemman". Paikalla on siis ollut viinanpolttimo ja "polttajan" asuinpaikka. Talo on merkitty myös 1700-luvun loppupuolen yleiskarttoihin ja niissä vielä "Mustalax" nimi mitä huomiota ei lähialueen muille taloille ole suotu. Talo ei siis ole ollut vähäpätöinen vaan laajemmin tunnettu.

Vuoden 1831 kartassa (Henriksberg och Mustola Hemmanens Ägor) talo on siirtynyt pois rannasta, runsaat pari sataa metriä lännemmäksi, kohdalle missä nyt on Alapiha niminen talo. Vanha talonpaikka on siis autoitunut varsin varhain, jo 1800

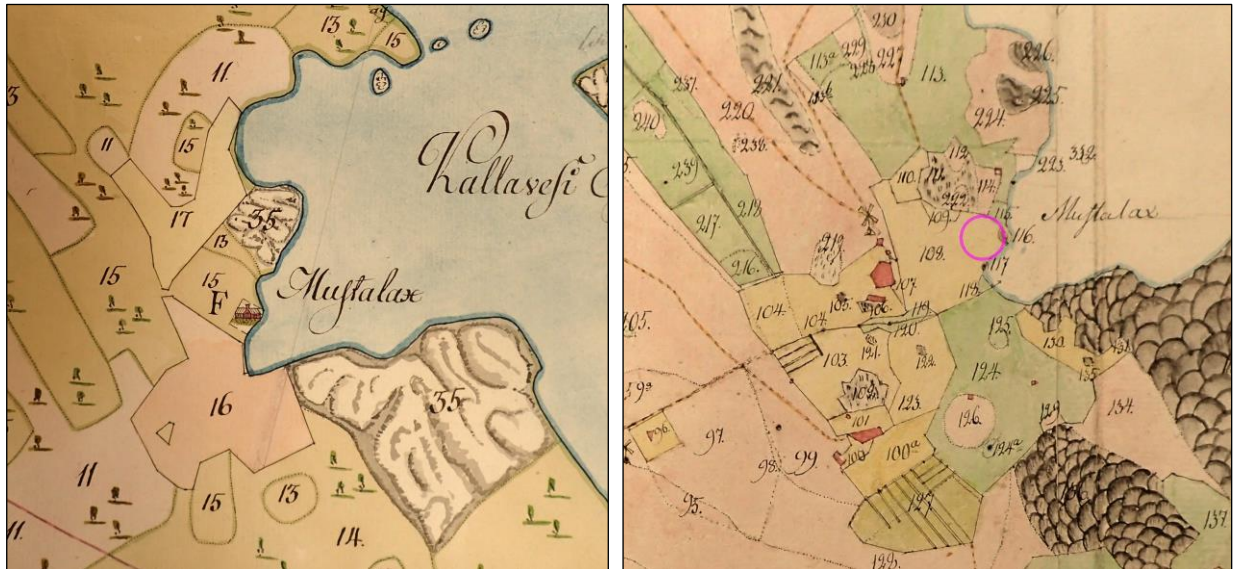
luvun alkupuolella. Paikka on sen jälkeen ollut peltoa ja hakamaata. Nyt paikalla on edelleen peltoa ja niemen kärjessä hoidettua niittyä. Pitäjänkartalla 1846 talo on edelleen Mustola niminen, 1924 kartalla Väänälä niminen ja 1942 kartalla Alapiha.

Alueelle ei tehty koekuoppia. Silmä määräisesti ei havaittu selkeitä rakenteita. Paikasta ei siis ole konkreettisia todisteita ja merkkejä siitä, että siellä olisi säilynyt rakenteita ja kerrostumia vanhasta talosta. Siksi sitä ei voi nykyisten ohjeistuksien perusteella laittaa kiinteäksi muinaisjännökseksi, vaan mahdolliseksi muinaisjännökseksi. Siitä huolimatta, että paikalla ei ole suojelustatusta suosittelen painokkaasti, että mikäli paikan maankäyttöä muutetaan tai sinne osoitetaan rakentamista, siellä tehtäisiin sitä ennen tarkempaa arkeologista tutkimusta paikan tutkimus- ja suojeluarvon selvittämiseksi.



1700-luvun tonttimaa punaisella.





Otteet 1777 ja 1831 kartoista. Jälkimmäiseen piirretty sinipunainen ympyrä 1777 talonpaikalle.



Ote 1971 peruskartasta johon sinisellä piirretty päälle vanha tonttimaa.

### Muut kohteet

## 2 KUOPIO KARJULA

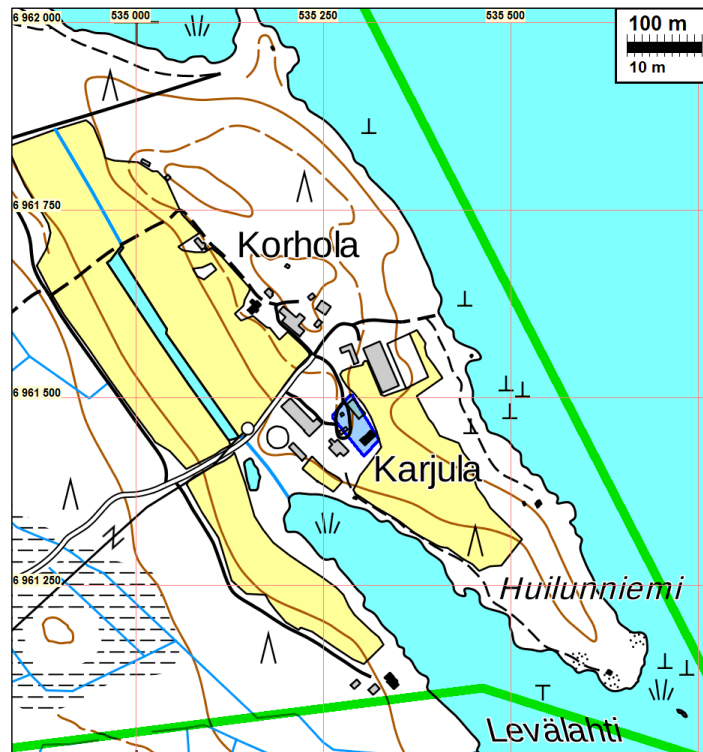
Mjtunnus: uusi  
 Status: havaintopaikka – muu kohde  
 Ajoitus: historiallinen  
 Laji: asuinpaikka

Koordin: N: 6961461 E: 535287

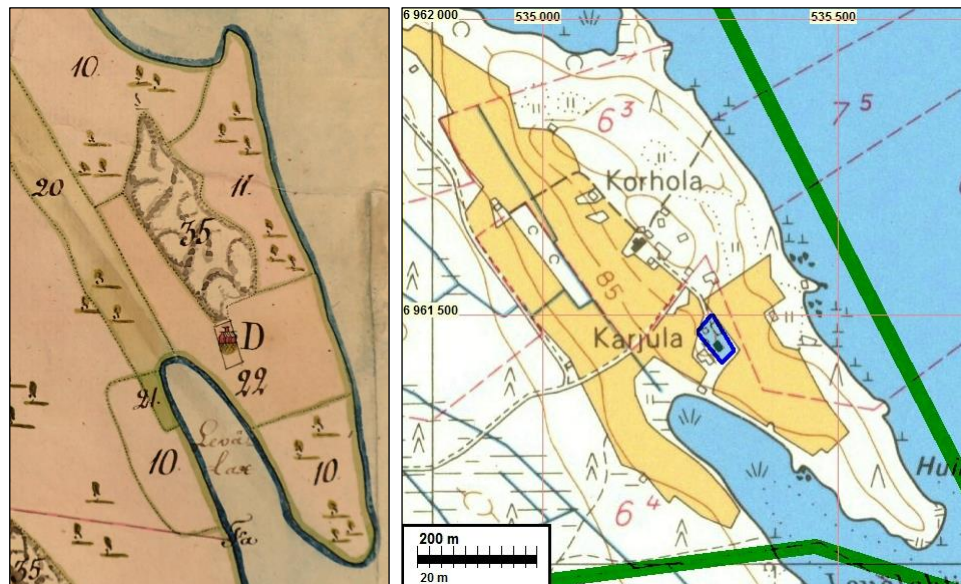
Tutkijat: Jussila & Sepänmaa 2018 inventointi

Sijainti: Paikka sijaitsee Kuopion tuomiokirkosta 12,2 km etelään.  
 Huomiot: Puutossalmen kylässä, vuoden 1777 kartalla talon D paikka ("bonden Johan Karjunen"). Myöhemmissä kartoissa talo on samalla paikalla. Talo paikantuu Huilu-

niemen tyvelle, Levälahden pohjukan pohjoispuolelle missä edelleenkin sijaitsee Karjulan talo ja tilakeskus. Vanha tonttimaa on siis edelleen käytössä, asuttu ja rakennettu. Sen alalla tuskin on sekoittumattomana säilynyt rakenteita ja kerrostumia vanhimmasta asutuksesta.



Vanha tonttimaa sinisellä.



Ote v. 1777 kartasta ja peruskartasta 1971.

### **3 KUOPIO STORGÅRD**

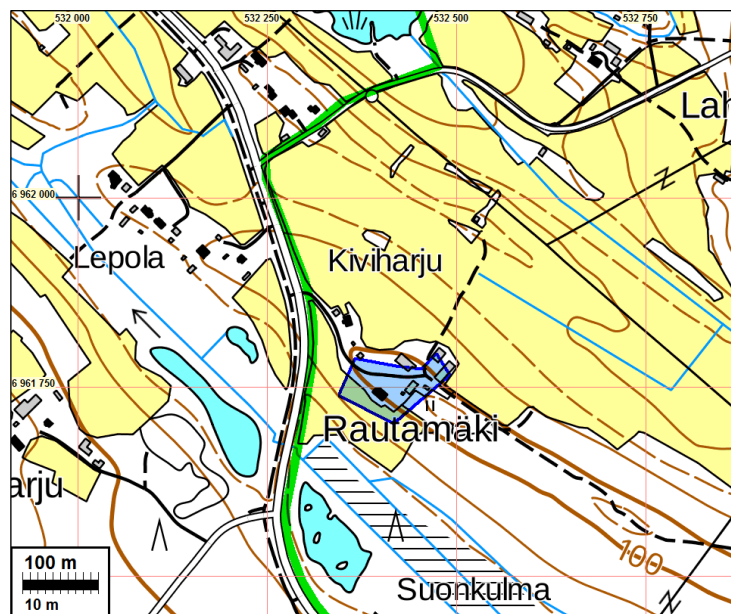
Mjtunnus: uusi  
 Status: havaintopaikka – muu kohde  
 Ajoitus: historiallinen  
 Laji: asuinpaikka

Koordin: N: 6961752 E: 532417

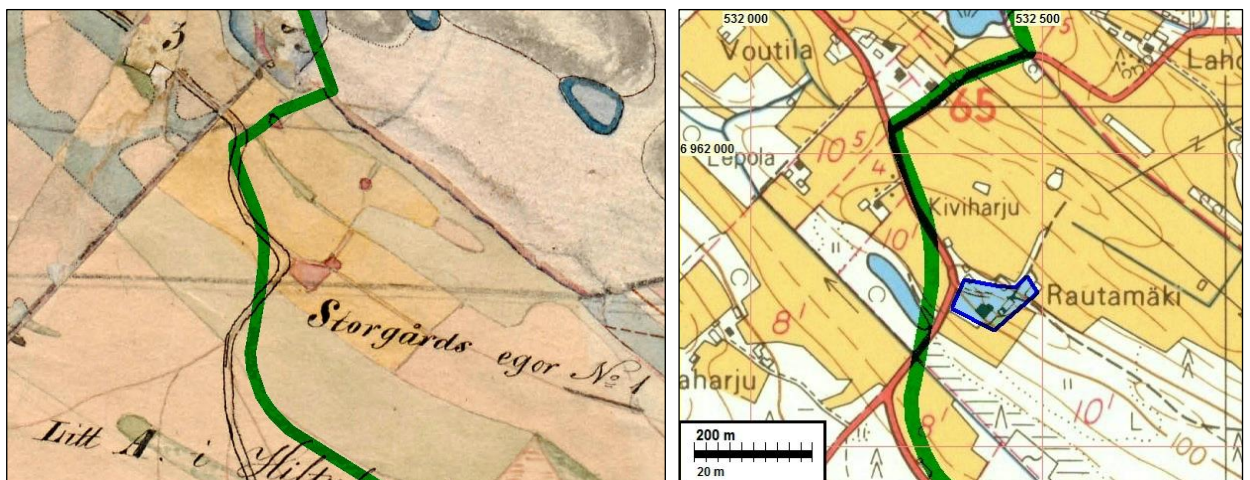
Tutkijat: Jussila & Sepänmaa 2018 inventointi

Sijainti: Paikka sijaitsee Kuopion tuomiokirkosta 12,2 km etelään.

Huomiot: Hiltulanlahden kylän vanha talonpaikka, Pitäjänkartalla 1846 talo no 1 Storgård. talo on merkitty myös 1700-luvun loppupuolen yleiskarttoihin (karekasti paikannettuna). Isojakokarttaa ei paikasta löytynyt - vanhimmat tarkat kartat ovat 1800 luvun lopulta. On oletettava ja todennäköistä, että pitäjänkartalle merkitty talotontti on aiemmin ollut sama aiemminkin. Myöhemmillä kartoilla talo on edelleen samalla paikalla. Vuoden 1924 kartalla Hiltula/Isotalo nimisenä ja 1941 kartalla Isotalo nimisenä ja 1971 kartalla ja nykyisin Rautamäki nimisenä. Vanha tonttimaa on siis edelleen käytössä, asuttu ja rakennettu. Sen alla tuskin on sekoittumattomana säilynyt rakenteita ja kerrostumia vanhimmasta asutuksesta.



Vanha tonttimaa sinisellä



Ote v. 1846 pitäjänkartasta ja peruskartasta 1971.

Tutkimusalueen raja vihreällä.